

HAMAZAZPI HEKTAREA BETETZEN DITUEN ETA TOLOSAN DAGOEN KASTROA EUSKAL HERRIKO GARRANTZITSUENA DA

Burdin Aroko datu argigarri ugari topatu ditu Aranzadik Intxur aztarnategian

Tolosako Aldaba auzoaren eta Albiztur herriaren arteko mugan, Intxur mendian dago Burdin Aroko Euskal Herriko eta penintsula osoko aztarnategi handienetako bat. Bertatik aztarna eta objektu argigarriak lortu dira. Aztarnategiak duen garrantzia ikusita, Aranzadi elkarteak egitasmoren bat abian jartzearen aldeko da.

Irene Lasa / Donostia

JOXEMIEL BARANDIARAN EK 60 urteetan zenbait indusketa lan egin zituen Intxur mendian, kilometro bat baino gehiagoko luzera duen harresian. Baina ez zuen aztarna arkeologikorik aurkitu. Aranzadi Zientzia Elkarteko Historiaurre sailko Xabier Peñalver arkeologoak, Intxur aztertzeari ekin zion 1985ean, eta, 1993ra arte egindako bederatzi indusketa kanpainetan, Euskal Herri atlantiarreko Burdin Aroko (K.a. lehen milurtekoa) kastrorik garrantzitsuenetako gertatu den aztarnategia ondo aztertu du.

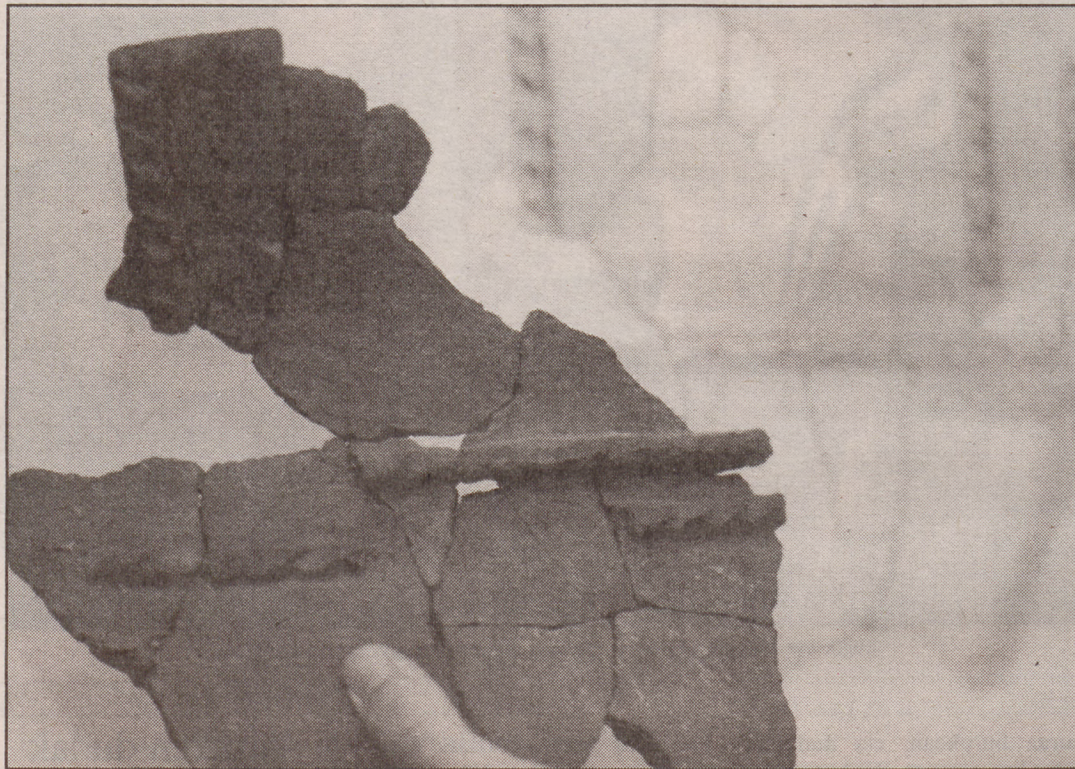
Horrela gotortutako herrixka txikiak ezagutzen ziren —eta aztertuak zeuden ordurako— Euskal Herri mediterranean, Nafarroan eta Araban, baina artean ez zen aurkitu horrelakorik alde atlantiarrean, Gipuzkoan eta Bizkaian batez ere. Burdin Arokoak, cromlech-ak, hilobi monumentoak soilik ezagutzen ziren atlantiar ibarrean.

Kastroaren handitasuna eta bertako aztarnak garrantzitsuak dira

• Aldaba eta Albiztur artean Aro horretako herrixka bat aurkitzea jada garrantzitsua bazen, kastroaren handitasunak eta bertan egindako aurkikuntza arkeologikoei garrantzi berezia ematen dio gotortutako Intxurko herrixkari. Kilometro bat baino gehiagoko luzera du herrixka inguratzen duen harresiak. Kastroak leku garaietan eraikitako gotortutako herrixkak ziren. Intxurkoa ezagutzen den Burdin Aroko handienetakoa da, harresiak 17 hektareatako azalera inguratzen baitu.

Aranzadi Zientzia Elkarteko historiarrak saileko Xabier Peñalver arkeologoak bertan egindako aurkikuntzen garrantzia azpimarratu du. Intxurko «etxebizitzak planta errektangularrak ziren, harriak erdi industutakoak, eta, nahiz eta guk hasieran uste harrizkoak izango zirela harresia egiteko beste harri zegoela ikusi eta gero, etxeak pezoek eginak eta egurrezko egituradunak ziren».

Etxebizitzaren erdian zegoen beheko sua eta alboetako batean egon ohi ziren eskuz egindako zeramika ontzi handiak zerealak gordetzeko. Hau izan da Intxurko aurkikuntza oinarrikoenetako bat, Xabier Peñalverren arabera: «duela urte gutxira arte normaltzat jotzen zen hemengoak —Euskal Herri atlantiarreko biztanleak— abeltzantzatik soilik bizi zirela. Nekazaritzaren lehen aztarnak, oso garrantzitsuak, Intxurko herrixkan aurkitu dira. Zereal aztarnak Bartzelonako



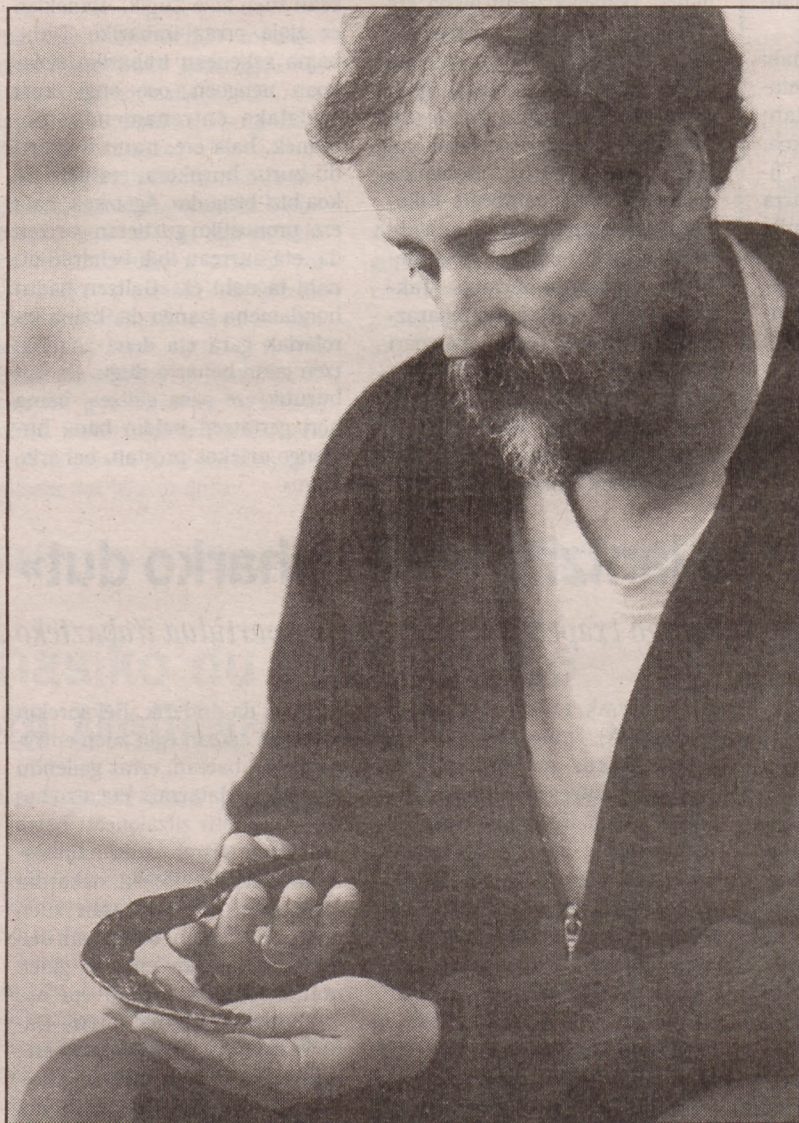
Goiko argazkian Intxurren aurkitutako eskuz egindako zeramika ontzi baten zatiak ageri dira. Eskuinean, Xabier Peñalverrek Intxurren aurkitutako burdinazko igitaia du eskutan, Gipuzkoako burdinazko tresna zaharrena. EDURNE KOCH

Unibertsitateko Carmen Cubero aztertu ditu, eta gari, garagar eta olo ezberdinak lantzen zirela ikusi da, baita baba eta ilarrak ere.

Intxurko kastroko biztanleak nekazaritzan jarduten zirenen erakusgarri dira ere aurkitutako errotarria eta igitaia dira. Intxurko igitaia Gipuzkoan aurkitutako burdinezko tresnarik zaharrena da. Bi uharrirekin egindako txalupa formako errotarria ere aurkitu da Intxurren. Horrelako aztarnak Euskal Herriko beste aztarnategietan ere aurkitu dira.

Intxurren ez direnak aurkitu fauna aztarnak izan dira. «Lurra azidotatzen da hori, horrelako aztarnak desagertarazten baititu» azaltzen du Xabier Peñalverrek. Hala ere, Oria haraneko beste aztarnategi batzutan —Basagaineako esaterako— aurkitu dira fauna domestikoaren arrastoak, Burdin Aroko abeltzantzarako erabiltzen zituzten behi, ardi eta zerriak. «Honek Intxurko herrixkarako ere balio dezake, Basagainen Intxurren bezala nekazaritzan jarduten zirela pentsatzeak balio dezakeen adina. Basagainen beste errotarri bat azaldu da hori berretsiz» azpimarratu du Peñalverrek.

Zer gertatu zen Intxurko kastroarekin eta bere biztanleekin?



Zergatik desagertu ziren herrixka hauek? «Oso gai konplikatu da» dio Xabier Peñalverrek. «Azterketa sakonak egiten ari gara, batez ere hurrengo garaian, erromanizazioaren garaian, lanean ari den jendearekin harremanetan. Euskal Herri atlantiarreko erro-

manizazioari buruzko datuak hasi dira ezagutzen, baina oraindik ez dira nahikoa. Oraindik denbora behar dugu jakiteko zergatik leku hauek, haranetako leku altu hauek, utzi egin zituzten eta beste lekuetara joan ziren, eta nora joan ziren».

300 aztarnategi baino gehiago

XABIER PEÑALVER Intxurko kastroan indusketa lanak egiten hasi zenean Aranzadi Zientzia Elkartek prospekzio kanpaina sakon bati ekin zion Euskal Herri atlantiarrean, zurrak baitzen Burdin Aroko herrixkak zeudela. Horrela azaldu dira Gipuzkoan beste zazpi aztarnategi. Gipuzkoako kastroek Intxurkoaren ezaugarri berdintsuak dituzte, guztiak ibaiek zeharkatutako haranetako gune altu eta estrategikoetan kokatuak, bat Urola bailaran, Munoandi; bi Deba bailaran, Moru eta Murugain; eta lau Oria bailaran, Murumendi, Intxur, Basagain eta Buruntza. Hauek bi hektarea ingurukoak dira.

Bizkaian Burdin Aroko beste dozena bat aztarnategi aurkitu dira Gipuzkoako ezaugarri berezietakoak. Azken 15 urteetan Euskal Herri atlantiarrean egindako aurkikuntza hauek erakutsi dute Euskal Herri mediterranean ezaugarri berdinak dituztela herrixka eta kastro hauek, orain artean bestelakorik uste bazen ere. Batetik bestera zenbait aldaketa ematen badira, nekazaritza ekoizpenean esaterako, inguruneak baldintzatutakoak dira.

Nafarroa Beheran eta Zuberoan ere aurkitu dira Burdin Aroko hainbat aztarnategi. Lapurdin —atlantiar aldean— egon badaude baina gutxiago. Guztira 50 aztarnategi egongo dira, baina oraindik ez da indusketa sakonik egin horietan. Peñalverren ustez garrantzitsuak litzateke aztarnategi horien azterketa sakona egitea Euskal Herri osoan Burdin Aroa ahal den ongien ezagutzeko.

Euskal herri osoan Burdin Aroko etxebizitzak 300 aztarnategi inguru aurkitu dira eta ehundaka hilobi monumentu. Baina horietatik

oso gutxi izan dira sakonki aztertuak. Xabier Peñalverrek dioenez, «Euskal Herri Paleolitiko aroa, duela 30.000-40.000 urteko garaia, hobeto ezagutu da orain arte, duela 3.000 urteko garaia baino». X